

令和5年度

奈良県立大学附属高等学校
入学者一般選抜検査問題

社 会

注意事項

- 1 指示があるまで、この冊子を開いてはいけません。
- 2 答えは全て解答用紙の解答記入欄にマークしてください。数値を解答する場合、一つの行に必ず一つマークしてください。(5)(4)
例：「689」と答えようとしていて、解答番号が である場合は次のようにマークします。

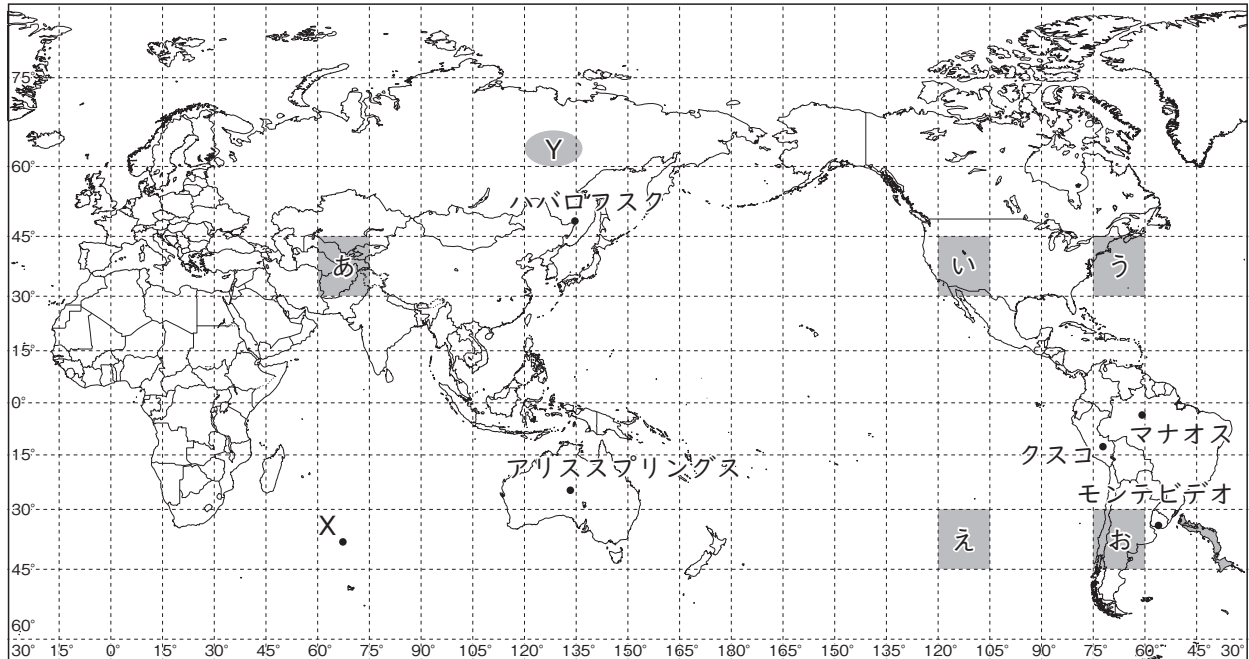
解答番号	解答記入欄
33	① ② ③ ④ ⑤ ● ⑦ ⑧ ⑨ ⑩
34	① ② ③ ④ ⑤ ⑥ ⑦ ● ⑨ ⑩
35	① ② ③ ④ ⑤ ⑥ ⑦ ⑧ ● ⑩

- 3 印刷ミスなどがあれば、静かに手を挙げて監督の先生に知らせてください。
問題内容についての質問には答えられません。
- 4 不正行為は絶対にしないようにしてください。

問題は次ページから始まります。

1 春男さんの班では、世界地図を見ながら、研究発表のテーマについて話し合っている。次の会話を読んで、後の各問いに答えなさい。

世界地図



春男：この世界地図には、南アメリカ大陸付近の大西洋上に、日本列島がかきこまれています。これは何を表しているのですか。

先生：これは、日本列島を地球の正反対の位置に置いたものです。ある地点に対して地球の中心を通った反対側の地点を^㉑対せき点といいます。対せき点は、ある地点から地球上で最も離れた場所です。

春男：そうなのですね。東京の対せき点と最も近い場所にある首都は、ウルグアイの^㉒モンテビデオということですね。モンテビデオは、南北のちがいはありますが、日本と同緯度に位置する地域です。私は、日本と同緯度にある地域や同経度にある地域の気候を、雨温図を見て比較したいと思いました。

先生：気候は、衣・食・^㉓住に大きな影響を与えます。気候の比較だけでなく、関連する衣・食・住にも着目するとよいと思います。

夏美：私は、世界各地で見られる^㉔地域主義や地域統合の動きに関心があります。EUなどの地域機構の特徴を調べたいと思います。

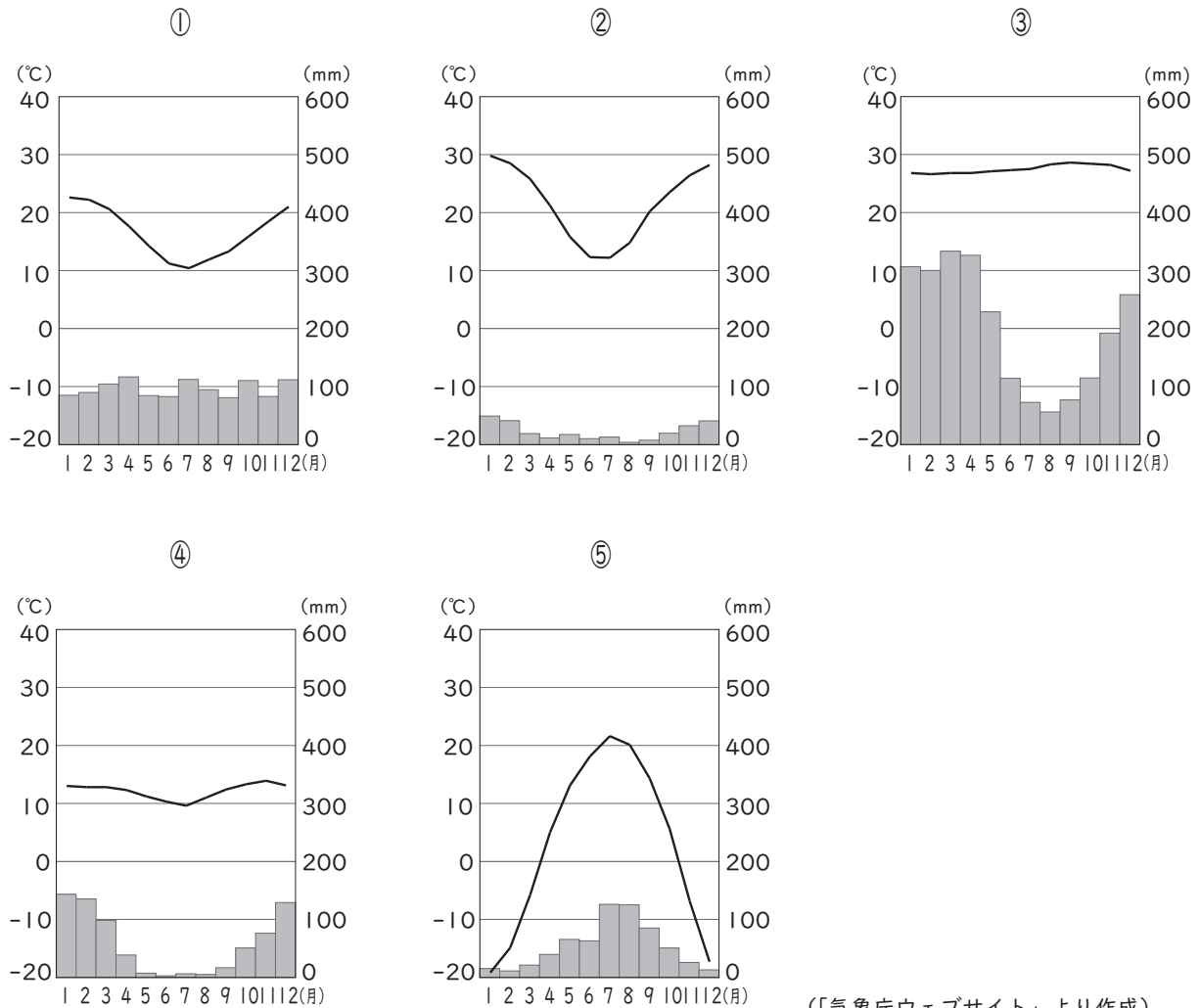
秋子：みなさんの意見を聞いて、どれも興味深く感じましたが、私はSDGsに注目したいと思っています。私が関心をもったのは、SDGsの目標7「エネルギーをみんなにそしてクリーンに」です。発電の際に使っている化石燃料や再生可能エネルギーに着目して、^㉕各国の資源と発電について考えたいと思います。

先生：いろいろなテーマ案が出ましたね。どのテーマもととても良いと思います。とくに秋子さんがテーマとして考えているSDGsは、みなさんの未来に向けたとても大切な開発目標です。みなさんの発表を楽しみにしています。

(1) 下線部①について、世界地図中のあ～おのうち、地図中に示された地点Xの対せき点のある範囲はどれか。次の①～⑤から一つ選び、その数字を解答番号 にマークしなさい。

- ① あ ② い ③ う ④ え ⑤ お

(2) 下線部②について、次の①～⑤は、それぞれ世界地図中に示されたモンテビデオ、マナオス、クスコ、ハバロフスク、アリスプリングスのいずれかの雨温図である。モンテビデオの雨温図を、①～⑤から一つ選び、その数字を解答番号 にマークしなさい。また、その雨温図を選ぶことができる理由として最も適切なものを、後の⑥～⑩から一つ選び、その数字を解答番号 にマークしなさい。



(「気象庁ウェブサイト」より作成)

- ⑥ 降水量が年間を通して非常に少ないから。
 ⑦ 年間を通して高温で、季節による気温の変化がほとんどなく、降水量が多いから。
 ⑧ 日本と季節が逆になっており、年間で1,000mm程度の降水量があるから。
 ⑨ 夏と冬の寒暖差が大きく、冬は月平均気温が-10°Cを下回るほど寒いから。
 ⑩ 緯度のわりに平均気温が低く、日本で降水量が多い時期は降水量が少ないから。

- (3) 下線部㉓について、次の資料1は、世界地図中のYの地域でよく見られる住居を撮影したものである。この住居の特徴を説明した文として最も適切なものを、後の①～⑤から一つ選び、その数字を解答番号 にマークしなさい。

資料1



- ① 乾燥した気候を利用して、土からつくった日干しレンガを材料にしている。
- ② 熱や湿気がこもらないように、高床にして風通しをよくしている。
- ③ 家畜のえさを求めて遊牧する際に便利なように、簡単に組み立てられる造りをしている。
- ④ 夏における気温や冬の暖房の使用で凍った土壌がとけて建物が傾かないような造りにしている。
- ⑤ 夏の強い日差しを避けるために、窓の上に日よけを設け、壁を厚くしている。

- (4) 下線部㉔について、次の資料2は、2020年7月時点での世界の主な地域機構と、アメリカ合衆国を除くその加盟国・地域を示したものである。アメリカ合衆国が加入している地域機構の組み合わせとして正しいものを、後の①～⑤から一つ選び、その数字を解答番号 にマークしなさい。

資料2

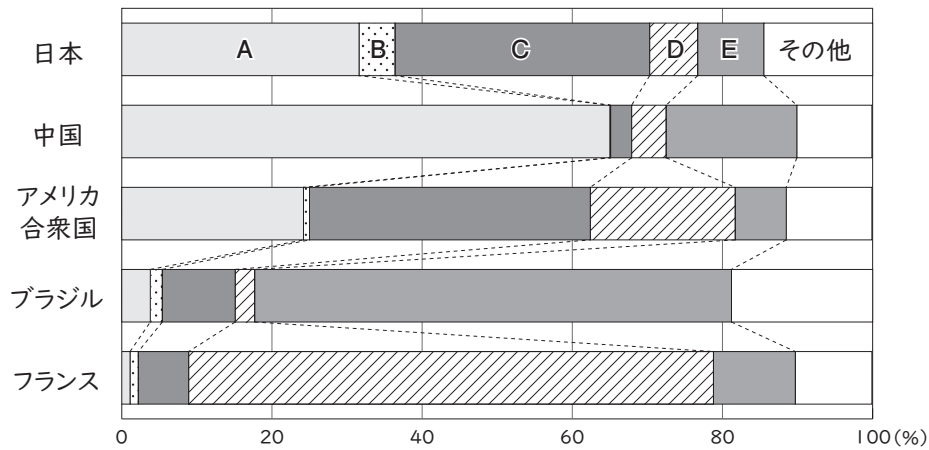


A B C D E F

- ① A、B、D ② A、D、E ③ C、D、E
- ④ D、E ⑤ E、F

- (5) 下線部㊸について、次の資料3は、日本、中国、アメリカ合衆国、ブラジル、フランスの2019年のエネルギー源別発電電力量の構成比を示したものである。グラフ中のA～Eのエネルギー源の組み合わせとして正しいものを、後の①～⑤から一つ選び、その数字を解答番号 6 にマークしなさい。

資料3



(国際エネルギー機関資料より作成)

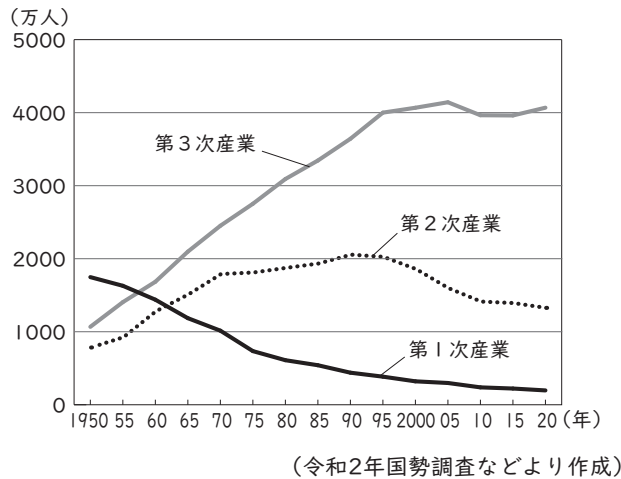
- | | | | | | |
|---|------|--------|--------|--------|--------|
| ① | A 石炭 | B 石油 | C 天然ガス | D 原子力 | E 水力 |
| ② | A 石油 | B 天然ガス | C 原子力 | D 水力 | E 石炭 |
| ③ | A 石炭 | B 原子力 | C 水力 | D 天然ガス | E 石油 |
| ④ | A 石油 | B 水力 | C 石炭 | D 原子力 | E 天然ガス |
| ⑤ | A 石炭 | B 天然ガス | C 石油 | D 原子力 | E 水力 |

「日本の産業について」

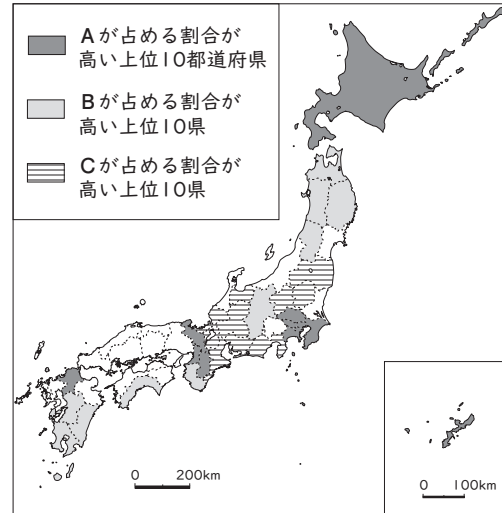
3年A組 大和 夏美

まずは、第1次産業、第2次産業、第3次産業の就業者について調べてみたいと考え、次の資料を見つめました。

資料1 産業別就業者数の推移



資料2 都道府県別の産業別就業者の割合 (2020年)



この70年間で、日本の産業構造は大きく変化していることがわかりました。また、地域によってそれぞれの産業の就業者の割合にちがいがみられることがわかりました。

さらに詳しく調べてみたいと考え、第1次産業の農業、第2次産業の工業、第3次産業の商業について調べました。農業産出額、工業生産額、年間商品販売額の上位5都道府県は次のとおりです。

資料3

農業産出額 (2020年)		
順位	都道府県	(億円)
1	北海道	12667
2	鹿児島県	4772
3	茨城県	4417
4	千葉県	3853
5	熊本県	3407
全国計		89370

(「データでみる県勢2023」より作成)

資料4

工業生産額 (2019年)		
順位	都道府県	(億円)
1	愛知県	481864
2	神奈川県	178722
3	静岡県	172749
4	大阪府	172701
5	兵庫県	163896
全国計		3253459

(「データでみる県勢2023」より作成)

資料5

年間商品販売額 (2019年)		
順位	都道府県	(億円)
1	東京都	1383480
2	大阪府	429482
3	愛知県	326284
4	神奈川県	186244
5	福岡県	174902
全国計		4483372

(「日本国勢図会2022/23」より作成)

農業産出額の第1位は北海道です。石狩平野では稲作、十勝平野では畑作、根釧台地では酪農が盛んです。また、農家一戸あたりの耕地面積は、都府県平均の約1.4倍です。

工業生産額が愛知県で最も多いのは、豊田市を中心とした自動車産業が盛んだからと考えられます。

東京都の年間商品販売額が最も多い理由は、大都市である東京は人口が多いうえ、周辺の県の人も東京で買い物をするからだと思います。

まとめ

- (1) 下線部について、資料2のA～Cは、第1次産業、第2次産業、第3次産業のいずれかを表している。A～Cと産業の組み合わせとして正しいものを、次の①～⑥から一つ選び、その数字を解答番号 にマークしなさい。

- | | | | |
|---|---------|---------|---------|
| ① | A 第1次産業 | B 第2次産業 | C 第3次産業 |
| ② | A 第1次産業 | B 第3次産業 | C 第2次産業 |
| ③ | A 第2次産業 | B 第1次産業 | C 第3次産業 |
| ④ | A 第2次産業 | B 第3次産業 | C 第1次産業 |
| ⑤ | A 第3次産業 | B 第1次産業 | C 第2次産業 |
| ⑥ | A 第3次産業 | B 第2次産業 | C 第1次産業 |

- (2) 次の資料6は、資料3の道県の農業従事者一人あたりの農業産出額を示したものである。資料6の道県の中で農業従事者が最も多いのはどこか。後の①～⑤から一つ選び、その数字を解答番号 にマークしなさい。

資料6

農業従事者一人あたりの農業産出額（2020年）	
都道府県	（万円）
北海道	1573
鹿児島県	865
茨城県	422
千葉県	459
熊本県	429

（「データでみる県勢2023」より作成）

- ① 北海道 ② 鹿児島県 ③ 茨城県 ④ 千葉県 ⑤ 熊本県

(3) 資料3～5中のすべての都道府県を7地方区分で分類したとき、一つの都道府県も含まれない地方の数として正しいものを、次の①～⑤から一つ選び、その数字を解答番号 にマークしなさい。

- ① 1 ② 2 ③ 3 ④ 4 ⑤ 0

(4) 次の①～⑤は、夏美さんが、発表資料のまとめを書くためのメモである。このメモを春男さんに確認してもらったところ、メモに誤りがあることがわかった。誤っているものを、次の①～⑤から一つ選び、その数字を解答番号 にマークしなさい。

- ① 太平洋戦争終戦の10年後の時点では、第1次産業に従事する人が最も多かった。
- ② 産業別就業者数が多い順に第3次、第2次、第1次の順となったのは、高度経済成長期である。
- ③ 2020年の第1次産業と第3次産業の就業者数の比率は、約1：10である。
- ④ 工業生産額上位5府県は、すべて太平洋ベルト上に位置している。
- ⑤ 東京都の年間商品販売額は、全国の総額の約3割を占めている。

- (5) 次の資料7中のA～Eは、右下の地図中のア～オのいずれかの貿易港（空港も含む）における2020年の主な輸出入品の割合と総額を示している。Cの貿易港の位置を、後の①～⑤から一つ選び、その数字を解答番号 にマークしなさい。

資料7

A

輸出品目	(%)	輸入品目	(%)
自動車部品	5.8	衣類	8.3
半導体等製造装置	5.2	コンピュータ	6.2
コンピュータ部品	5.1	肉類	4.5
総額	5兆2331億円	総額	10兆9947億円

B

輸出品目	(%)	輸入品目	(%)
石油製品	20.8	石油	51.7
鉄鋼	20.7	液化ガス	15.7
有機化合物	18.4	自動車	8.9
総額	5903億円	総額	2兆4782億円

C

輸出品目	(%)	輸入品目	(%)
半導体等製造装置	8.4	通信機	14.1
金（非貨幣用）	7.6	医薬品	13.5
科学光学機器	5.5	コンピュータ	9.8
総額	10兆1588億円	総額	12兆8030億円

D

輸出品目	(%)	輸入品目	(%)
医薬品	17.1	航空機類	23.3
集積回路	2.8	科学光学機器	15.5
魚介類	1.7	集積回路	7.8
総額	2430億円	総額	5494億円

E

輸出品目	(%)	輸入品目	(%)
自動車	15.9	石油	6.3
プラスチック	4.7	有機化合物	3.4
*内燃機関	4.4	液化ガス	3.4
総額	5兆8200億円	総額	4兆545億円

（「日本国勢図会2022/2023」などより作成）

*内燃機関：エンジンなど、内部で熱を発生させ、エネルギーを作る装置。

地図



- ① ア ② イ ③ ウ ④ エ ⑤ オ

3 春男さんと夏美さんは、授業で学習した「日本の交通・通信」の歴史について話している。二人の会話を読んで、後の各問いに答えなさい。

春男：奈良時代、都と地方を結ぶ道路が整備され、役人が連絡用に使用する馬を備えた宿泊施設（駅）が設置されていました。税は、この道路を使って輸送されました。

夏美：そうなのですね。税は、当時の人々にとって大きな負担であったと学習しました。

春男：はい。都から遠い地域に住む人々にとって、税を直接運ぶのはとても大変だったようです。ところで、右の資料は何かわかりますか。

夏美：はい。①木簡ですね。

春男：正解です。木簡は、平城宮跡からも数多く出土しています。当時の様子がわかるものもあり、歴史を知る重要な手がかりになります。右の木簡がどのように使われていたか、わかりますか。

夏美：はい。この木簡は、ではないでしょうか。

春男：正解です。よくわかりましたね。木簡は、9世紀ごろまでよく使われていました。

夏美：そうなんですね。中世になると、交通や運送に大きな変化があったのでしょうか。

春男：②室町時代には、定期市の回数が増え、貨幣が流通し、商業が発達しました。また、商品や年貢の輸送のために、海運や河川の交通が盛んになり、陸上の運送では、馬借や車借などが活躍しました。

夏美：商業の発展が、交通や運送の発達を促したということですね。

春男：はい。江戸時代になると、さらに③都市が発達して交通網が整備されました。手紙を目的地に運ぶ飛脚が制度化されました。当時の人は、江戸から京都までの距離およそ500kmを約2週間かけて歩きましたが、飛脚は3、4日で走ったそうです。

夏美：すごいスピードですね。手紙の料金はどれくらいだったのでしょうか。

春男：江戸から京都まで、4日で手紙を運んだ飛脚の料金は、金四両二分で、今の金額で約45万円だったそうです。

夏美：現在、手紙の郵便料金は84円からなので、とても高額ですね。現在のような郵便制度が始まったのは、明治時代に入ってからでしょうか。

春男：はい。1871年、前島密が、飛脚制度をもとに④郵便制度を作りました。この制度が、現在の日本の郵便制度の基礎になっています。

夏美：江戸時代の飛脚と比べて、大きく変わった点はありませんか。

春男：まず、だれもが自由に利用できるよう、書状集め箱（ポスト）で郵便物を集めました。また、⑤切手もつくられ、飛脚の時代よりも金額が安くなりました。現在では、携帯電話が発達し、手紙による通信は減ってきているようです。

夏美：そうなのですね。手書きの文字には気持ちをこめることができますので、ひさしぶりに手紙を書いてみようと思います！

資料



周防国大嶋郡美敢郷凡海阿耶男御調塩二斗

(1) 下線部㉔について、会話中の□にあてはまる内容として正しいものを、次の①～⑤から一つ選び、その数字を解答番号□12にマークしなさい。

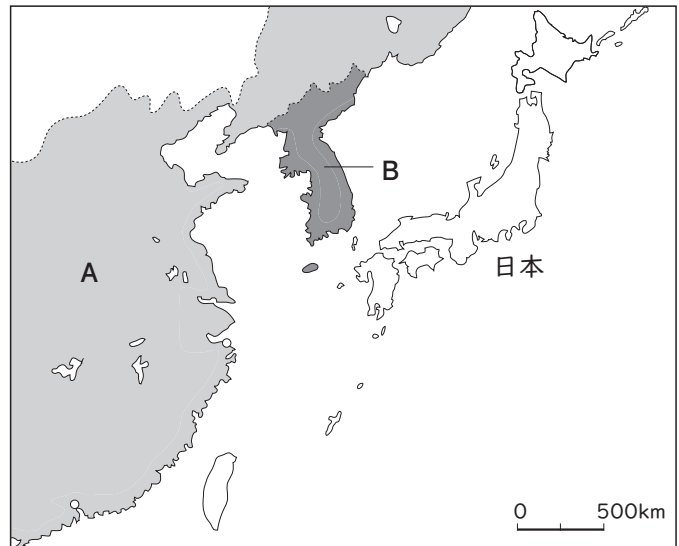
- ① 遣唐使が唐から持ち帰った書画の一部
- ② 周防国大嶋郡へ運ぶ税につけられた荷物の記録
- ③ 凡海阿耶男に周防国の労役の任を命じる文書
- ④ 税として地域の特産物が納められた記録
- ⑤ 6年ごとに作成された、当時の戸籍の一部

(2) 下線部㉕について、右下の地図は15世紀ごろの東アジアの様子である。地図中のAとBにあてはまる当時の王朝名を、それぞれの①～⑤から一つずつ選び、Aにあてはまる数字を解答番号□13、Bにあてはまる数字を解答番号□14にマークしなさい。

- A
- ① 唐
 - ② 宋
 - ③ 元
 - ④ 明
 - ⑤ 清

- B
- ① 百済
 - ② 高句麗
 - ③ 新羅
 - ④ 高麗
 - ⑤ 朝鮮

地図



(3) 下線部㉖について、次の i)、ii) の問題に答えなさい。

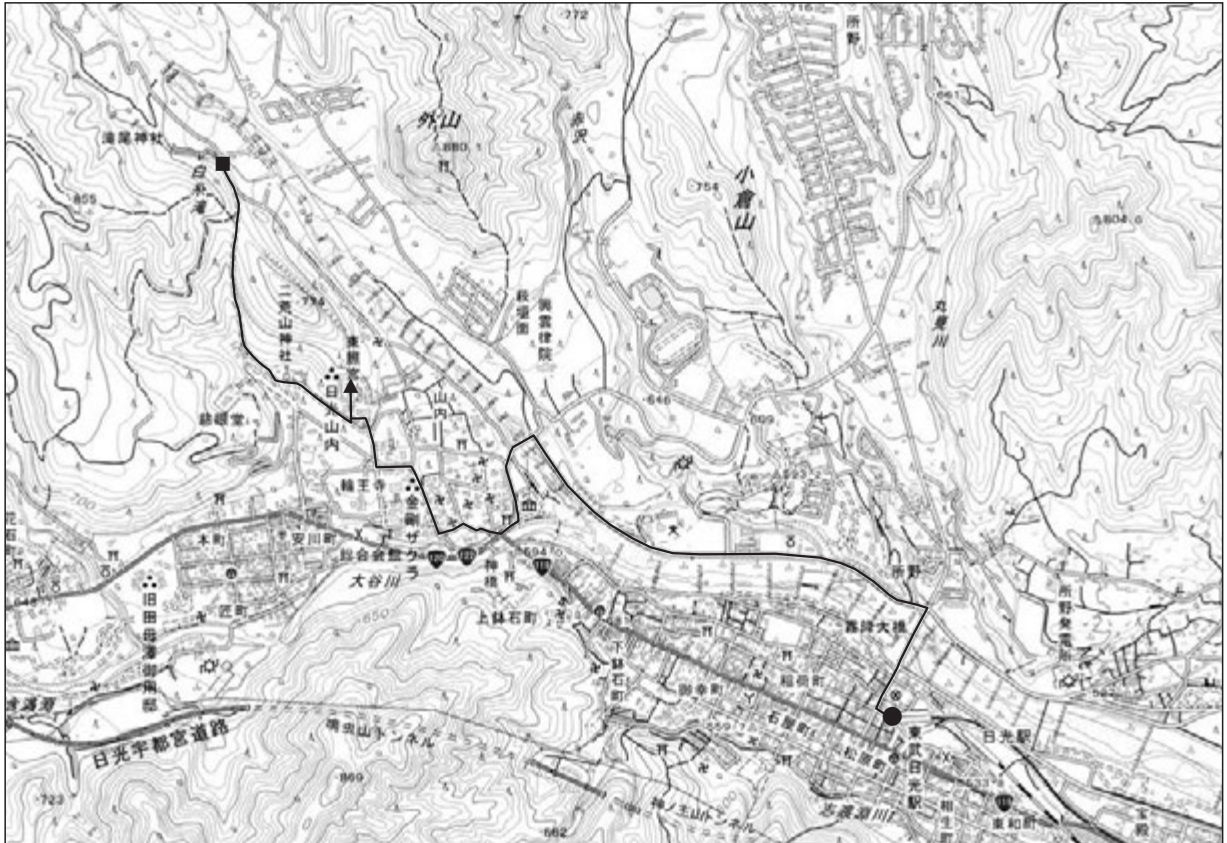
i) 江戸時代の交通網の発達と都市について説明した次のⅠ～Ⅲの文のうち、正しいものはどれか。正しいものの組み合わせを後の①～⑦から一つ選び、その数字を解答番号□15にマークしなさい。

- Ⅰ 三都のひとつ大阪は「天下の台所」と呼ばれ、諸藩の蔵屋敷が置かれた。
- Ⅱ 江戸を守るために箱根や碓氷に関所が置かれ、往来する人を監視した。
- Ⅲ 東北・北陸地方からは、年貢米などが日本海沿岸、瀬戸内海を通る東廻り航路で大阪に運ばれた。

- ① Ⅰ、Ⅱ、Ⅲ
- ② Ⅰ、Ⅱ
- ③ Ⅰ、Ⅲ
- ④ Ⅱ、Ⅲ
- ⑤ Ⅰ
- ⑥ Ⅱ
- ⑦ Ⅲ

- ii) 次の地形図（国土地理院発行25,000分の1地形図「日光北部」）は、春男さんが以前、五街道の一つとして栄えた日光道中を訪ねたときのものである。このとき春男さんは、東武日光駅（●）から東照宮（▲）を通して、白糸滝（■）まで散策した。地形図中の——は、そのとき歩いたルートを示している。後の①～⑤のうち、誤っているものを一つ選び、その数字を解答番号 にマークしなさい。

地形図



- ① 目的地の白糸滝は、東武日光駅から見て北西の方向にある。
 - ② 日光市内を流れる大谷川は、東から西に向かって流れている。
 - ③ 東照宮に向かう途中、大谷川に沿った場所は荒地が広がっている。
 - ④ 東武日光駅と東照宮の直線距離は、地形図上で9cmだとすると実際は2.25kmである。
 - ⑤ 東照宮から白糸滝に向かう道の左右には、針葉樹林と広葉樹林が見られた。
- (4) 下線部④について、郵便制度が始まった1870年代は、明治維新で成立した新政府の政策や文明開化によって大きく日本が変化した時期である。次の①～⑤のうち、1870年代のできごとではないものを一つ選び、その数字を解答番号 にマークしなさい。

- ① 日本初の鉄道が、新橋（東京都）と横浜の間に開通した。
- ② 富国強兵の政策のもと、官営の八幡製鉄所がつくられた。
- ③ 太陰暦から太陽暦に暦が変更され、1日を24時間、1週間を7日とした。
- ④ 徴兵令が出され、満20歳以上の男子が兵役の義務を負うことになった。
- ⑤ 学制が発布され、6歳以上のすべての男女に教育を受けさせることが義務となった。

- (5) 下線部㊸について、次のA～Eの5枚の切手に描かれている建物は、世界遺産に登録されている。A～Eの建物と関連の深い人物の説明として正しいものを、後の①～⑤から一つ選び、その数字を解答番号 にマークしなさい。

著作権法上の都合により、掲載しておりません。

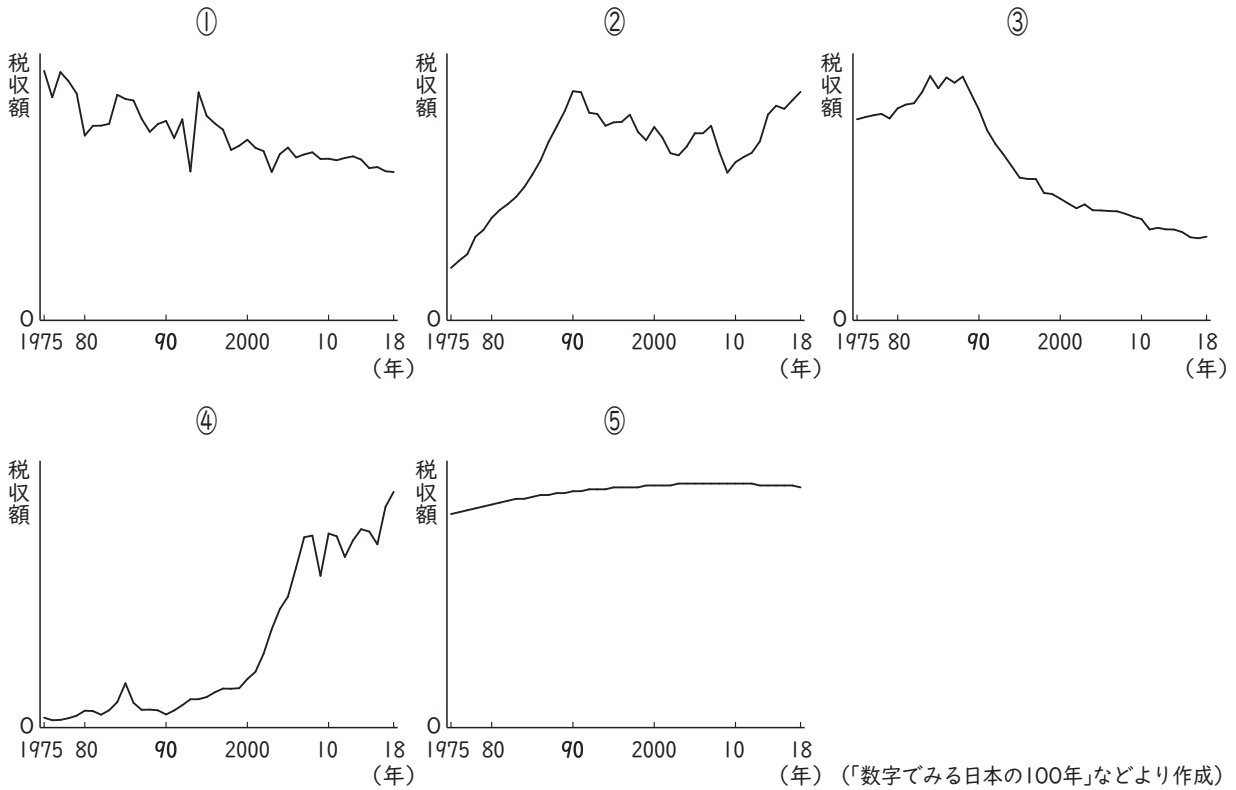
- ① Aを建てたと伝えられる人物は、小野妹子らを唐に派遣し、唐の進んだ政治制度や文化を取り入れようとした。
- ② Bにまつられている人物は、江戸幕府を開いて武家諸法度を制定し、参勤交代の制度などを定めて大名を統制した。
- ③ Cを建てた人物は、何度も遭難した末に唐に渡って仏教を学び、その後、日本に正式な仏教を伝えた。
- ④ Dを建てた一族は、現在の岩手県平泉を拠点として勢力を広げたが、源義経によって滅ぼされた。
- ⑤ Eを整備した人物は、平治の乱に勝利し、武士として初めて太政大臣となり、政治の実権をにぎった。

4 春男さんは、この50年間に起こったできごとに関するテーマ学習のテーマを決めるために、1972年以降に世界と日本で起こった主なできごとを次のように年表に整理した。後の各問いに答えなさい。

年表

年代	世界の主なできごと	日本の主なできごと
1972		沖縄の日本復帰 日中国交正常化
1973	第四次中東戦争	石油危機
1975	第1回先進国首脳会議	
1980	イラン・イラク戦争	
1989	ベルリンの壁崩壊 マルタ会談	
1990	東西ドイツ統合	
1991	湾岸戦争 ソ連解体	バブル経済崩壊
1992		国連平和維持活動（PKO）協力法成立
1995		阪神・淡路大震災
2001	ニューヨークなどで同時多発テロ発生	
2003	イラク戦争	
2008	世界金融危機（リーマンショック）	
2011		東日本大震災
2019	㉠新型コロナウイルス感染症発生	
2020		新型コロナウイルス感染症発生
2022	㉡ロシアがウクライナを侵略 ㉢女王エリザベス2世死去	

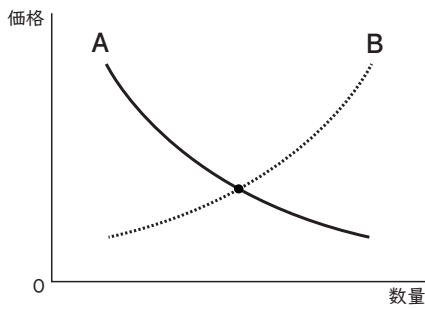
(1) 春男さんは、主なできごとと日本の経済に注目し、税収額（国の一般会計歳入のうちの租税・印紙収入の総額）の推移についてグラフを作成した。1975年～2018年の税収額の推移を正しく表しているグラフを、次の①～⑤から一つ選び、その数字を解答番号 19 にマークしなさい。



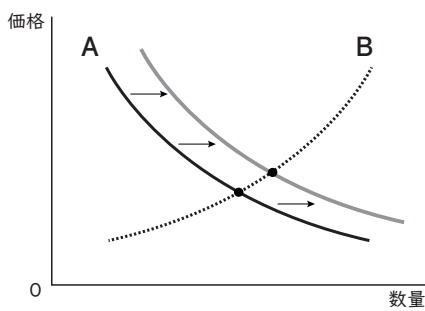
(2) 年表中の下線部③について、新型コロナウイルス感染症の流行は、旅行業界にも大きな影響を与えた。春男さんはこのできごとを踏まえ、コロナ禍で観光客が減少したことで、需要と供給の関係がどのように変化したか、グラフで表したいと考えた。

次の資料は、コロナ禍前の、宿泊施設の部屋数（供給量）、宿泊施設を利用する観光客数（需要量）と宿泊代（価格）との関係を示したグラフで、Aが需要曲線、Bが供給曲線である。コロナ禍で観光客数が減少し、部屋数は変化しないとしたとき、AとBの曲線は、どのように移動するか。移動を示したグラフとして正しいものを、後の①～④から一つ選び、その数字を解答番号 20 にマークしなさい。

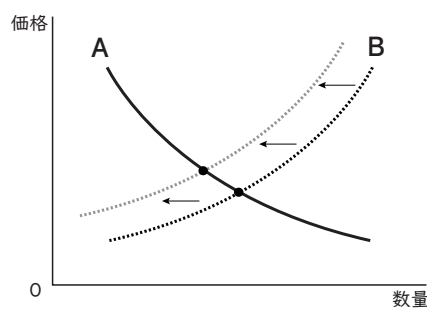
資料



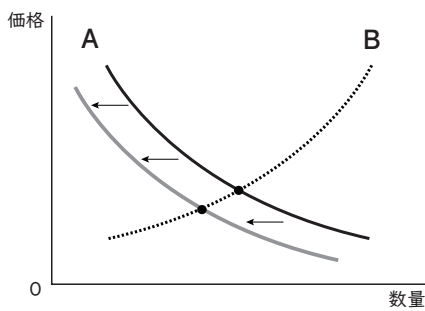
①



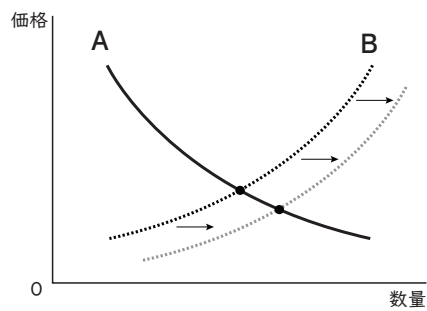
②



③



④



- (3) 下線部⑥について、次の地図中のア～オのいずれかが、ウクライナの位置を示している。ウクライナの位置を正しく示しているものを、後の①～⑤から一つ選び、その数字を解答番号 にマークしなさい。

地図



- ① ア ② イ ③ ウ ④ エ ⑤ オ

- (4) 下線部⑥について、2022年9月のイギリス女王エリザベス2世死去のニュースを見た春男さんは、イギリスについて調べ、次の5つのできごとを起こった順番に並べた。このとき、2番目、3番目、4番目にあたるできごとは、後のア～ウのいずれのできごとか。正しい組み合わせを、下の①～⑥から一つ選び、その数字を解答番号 にマークしなさい。

- 1番目 植民地であったアメリカが独立戦争を起こした。勝利したアメリカは独立宣言を発表した。
- 2番目
- 3番目
- 4番目
- 5番目 日本と日英通商航海条約を結び、イギリスに認められていた領事裁判権は撤廃された。

- ア 清との戦争に勝利して南京条約を結び、多額の賠償金を課したほか、香港を譲り受けた。
- イ 尊王攘夷運動をすすめていた薩摩藩に対し、生麦事件の報復としてイギリス軍が鹿児島を砲撃した。
- ウ イギリスに反感をもったインド兵士による各地で起こった反乱は、インド大反乱となったが、イギリスはこれを鎮圧した。

- ① 2番目：ア 3番目：イ 4番目：ウ
- ② 2番目：ア 3番目：ウ 4番目：イ
- ③ 2番目：イ 3番目：ア 4番目：ウ
- ④ 2番目：イ 3番目：ウ 4番目：ア
- ⑤ 2番目：ウ 3番目：ア 4番目：イ
- ⑥ 2番目：ウ 3番目：イ 4番目：ア

5 次の日本国憲法の一部を見て、後の各問いに答えなさい。

日本国憲法の一部

第6条 第2項 天皇は、の指名に基いて、最高裁判所の長たる裁判官を任命する。
第7条 天皇は、の助言と承認により、国民のために、左の国事に関する行為を行ふ。(後略)
第43条 第1項 両議院は、全国民を代表する^①選挙された議員でこれを組織する。
第2項 両議院の議員の定数は、法律でこれを定める。
第54条 第2項 衆議院が解散されたときは、参議院は、同時に閉会となる。但し、は、国に緊急の必要があるときは、参議院の緊急集会を求めることができる。
第65条 ^②行政権は、に属する。
第83条 国の財政を処理する権限は、の議決に基いて、これを行使しなければならない。
^③第96条 ………

(1) 日本国憲法の一部中のア～オには、一つを除いて同じ語句があてはまる。他の4つと異なる語句が入るものを、①～⑤から一つ選び、その数字を解答番号にマークしなさい。

① ア ② イ ③ ウ ④ エ ⑤ オ

(2) 下線部^①について、次の資料1は、ある選挙区での選挙を、異なる選挙制度でシミュレーションしたものである。資料1のIは大選挙区制、IIはドント方式の比例代表制で行ったときの結果である。この選挙区の定数を3としたとき、I、IIの選挙制度で当選する3人はそれぞれ後の①～⑦の誰か。Iの選挙制度で当選する人については解答番号、、、IIの選挙制度で当選する人については解答番号、、にその数字をマークしなさい。ただし、解答の順序は問わない。

資料1

I

候補者名 (政党名)	黒田さん (A党)	高橋さん (A党)	伊藤さん (B党)	吉田さん (B党)	山本さん (C党)	田中さん (D党)	原さん (D党)
得票数	13,000	9,000	20,000	11,000	14,000	12,000	3,000

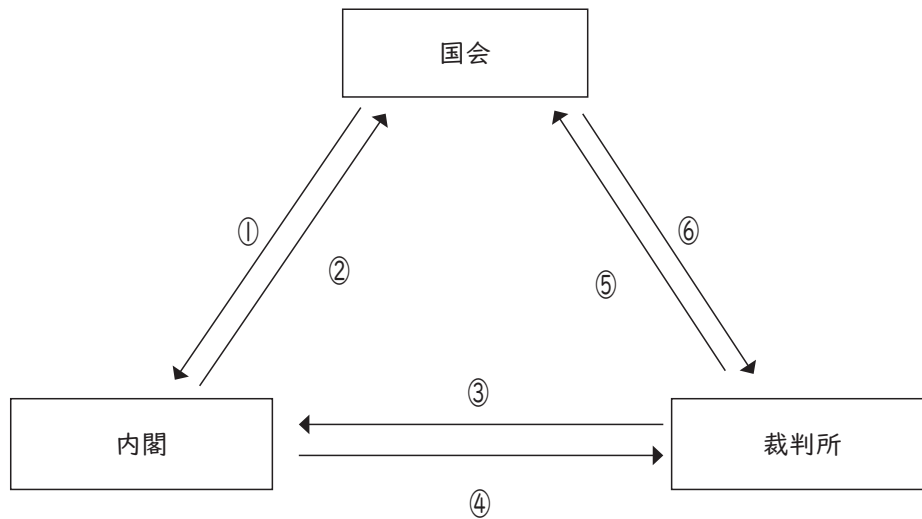
II

政党名	名簿順		得票数
	1位	2位	
A党	高橋さん	黒田さん	22,000
B党	吉田さん	伊藤さん	31,000
C党	山本さん	—	14,000
D党	田中さん	原さん	15,000

① 黒田さん ② 高橋さん ③ 伊藤さん ④ 吉田さん
⑤ 山本さん ⑥ 田中さん ⑦ 原さん

(3) 下線部⑥について、次の資料2は、日本の三権分立を図示したものである。後の新聞記事A～Cが示している内容は、それぞれ資料2中の①～⑥のどれにあたるか。Aの新聞記事にあたる数字を解答番号 、Bの新聞記事にあたる数字を解答番号 、Cの新聞記事にあたる数字を解答番号 にマークしなさい。

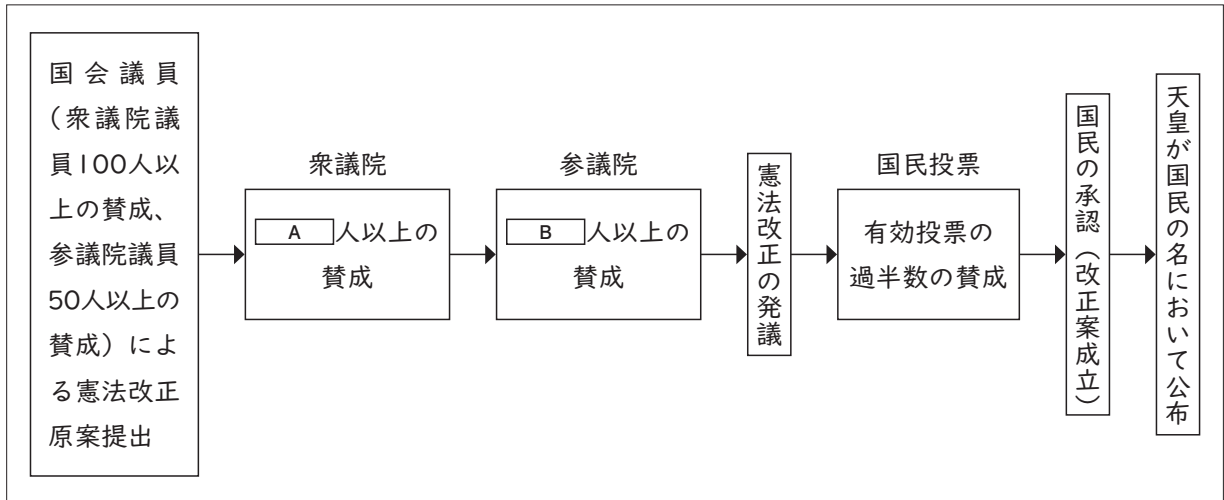
資料2



著作権法上の都合により、掲載しておりません。

- (4) 下線部㉔について、第96条は憲法改正についての条文である。資料3は憲法改正の流れを説明するために作成した資料である。衆議院・参議院の総議員、出席議員が後の表のとおりであるとき、資料3のAにあてはまる数は 、Bにあてはまる数は である。解答番号 ～ にあてはまる数字をそれぞれマークしなさい。

資料3



表

	総議員	出席議員
衆議院	465人	451人
参議院	248人	235人

